

PORI

Noormarkku Kolikorpi

teollisuusrakentamisen hankealueen

arkeologinen inventointi

2025



Antti Bilund



Tilaaaja: AFRY Finland Oy

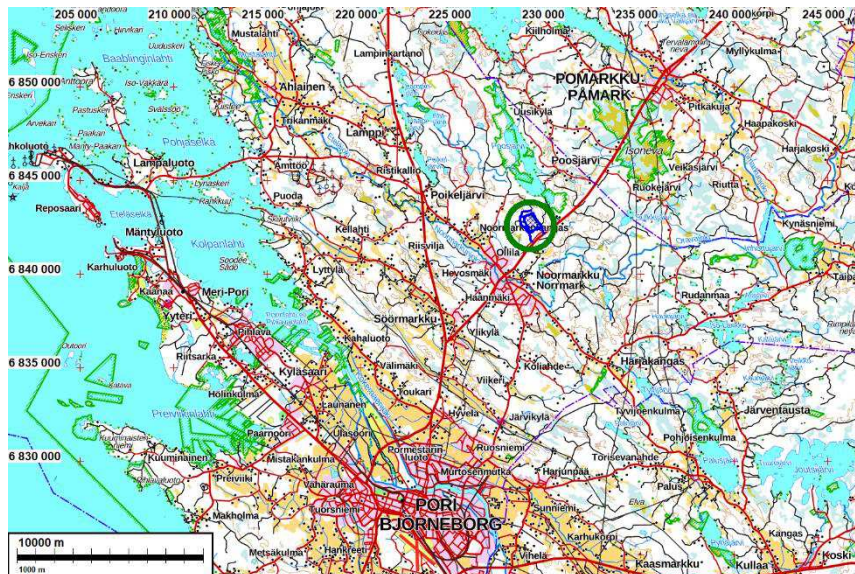
Sisältö

Perustiedot	2
Kartat	3
Vanhoja karttoja.....	5
Inventointi	8
Alueen kuvaus	8
Maastotyö.....	10
Tulos	13
Lähteet	13
Kohdekuvaukset	14
1 Kolikorpi.....	14

Kansikuva: Maastoa hankealueen pohjoispuolitse kulkevalla suunnitellulla uudella tielinjauksella. Linjaus kulkee korpisuon ja hyvin kivikkoisen moreeniharjanteen rajalla. Kuvattu lounaaseen. Kuva: Antti Bilund.

Perustiedot

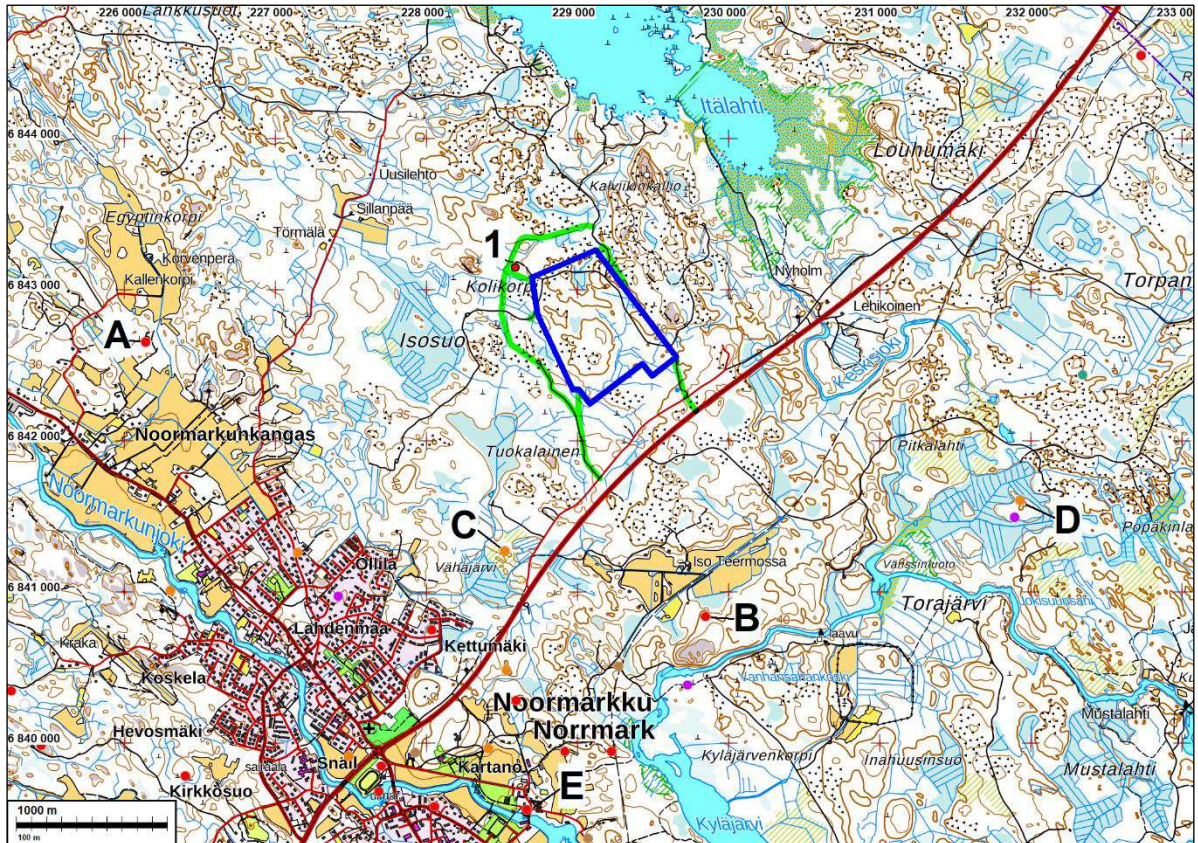
- Alue:** Teollisuusrakentamisen hankealue Porin Noormarkussa (noin 53 ha) ja siihen liittyvät tielinjaukset (noin 3,6 km).
- Tarkoitus:** Hankealueella, joka sisältää uudet tiet, tehdään arkeologinen inventointi, jossa selvitetään alueen kaikenikäiset ja -tyyppiset muinaisjäännökset ja muut arkeologisiin perustein suojeltavat kohteet.
- Maastotyö:** 8.8.2025
- Tilaja:** AFRY Finland Oy
- Tekijä:** Antti Bilund
- Tulos:** Suunnittelualueella ei ole aiemmin tunnettuja arkeologisia kohteita. Inventoinnissa löytyi hiilimiilu, inventointikohde 1 Kolikorpi. Miilu on kooltaan suuri, ja liittyy todennäköisesti hiilenvalmistukseen Noormarkun ruukkia varten sen toiminta-aikana 1806–1920. Hiilimiilu on kiinteä muinaisjäännös. Se sijaitsee hankealueen rajan ulkopuolella, rajan ja kahden suunnitellun uuden tielinjauksen välissä. Etäisyyttä molempiin teihin on yli 20 m ja hankealueen luoteiskulmaan noin sata metriä. Suunnitelman mukaisella rakentamisella ei ole vaikutusta arkeologisiin suojelukohteisiin.



Teollisuusrakentamisen hankealue ja siihen liittyvät tiet Porin Noormarkussa on merkitty tummansinisellä rasterilla (tummanvihreän ympyrän sisällä).

Selityksiä: Koordinaatit ja kartat ovat ETRS-TM35FIN koordinaatistossa. Kartat ovat Maanmittauslaitoksen maastotietokannasta 7/2025, ellei toisin mainittu. Muinaisjäännösrekisteri on tarkastettu 27.8.2025. Valokuvia ei ole talletettu mihinkään viralliseen arkistoon, eikä niillä ole mitään kokoelmatunnusta. Valokuvat ovat tallessa Mikrolitti Oy:n palvelimella ja sen varmuuskopioilla.

Kartat



Hankealue Noormarkun kirkonkylän koillispuolella on rajattu kartalle tummansinisellä viivalla. Suunnitellut uudet ja parannettavat tiet hankealueen rajauksen ympäristössä sen ulkopuolella on merkitty vihreällä viivalla. Karttaan on merkitty myös sen alueella olevat aiemmin tunnetut arkeologiset kohteet muinaisjäännösrekisterin kartan mukaisesti, kiinteät muinaisjäännökset punaisella, muut kulttuuriperintökohteet ruskealla, mahdolliset muinaisjäännökset violetilla, löytöpaikat oranssilla ja havaintokohteet sinivihreällä. Kirjaimilla merkittyihin kohteisiin A – E viitataan tekstissä:

A: Kärri (mj-tunnus 537010027), kiinteä muinaisjäännös, pronssikautinen röykkiö

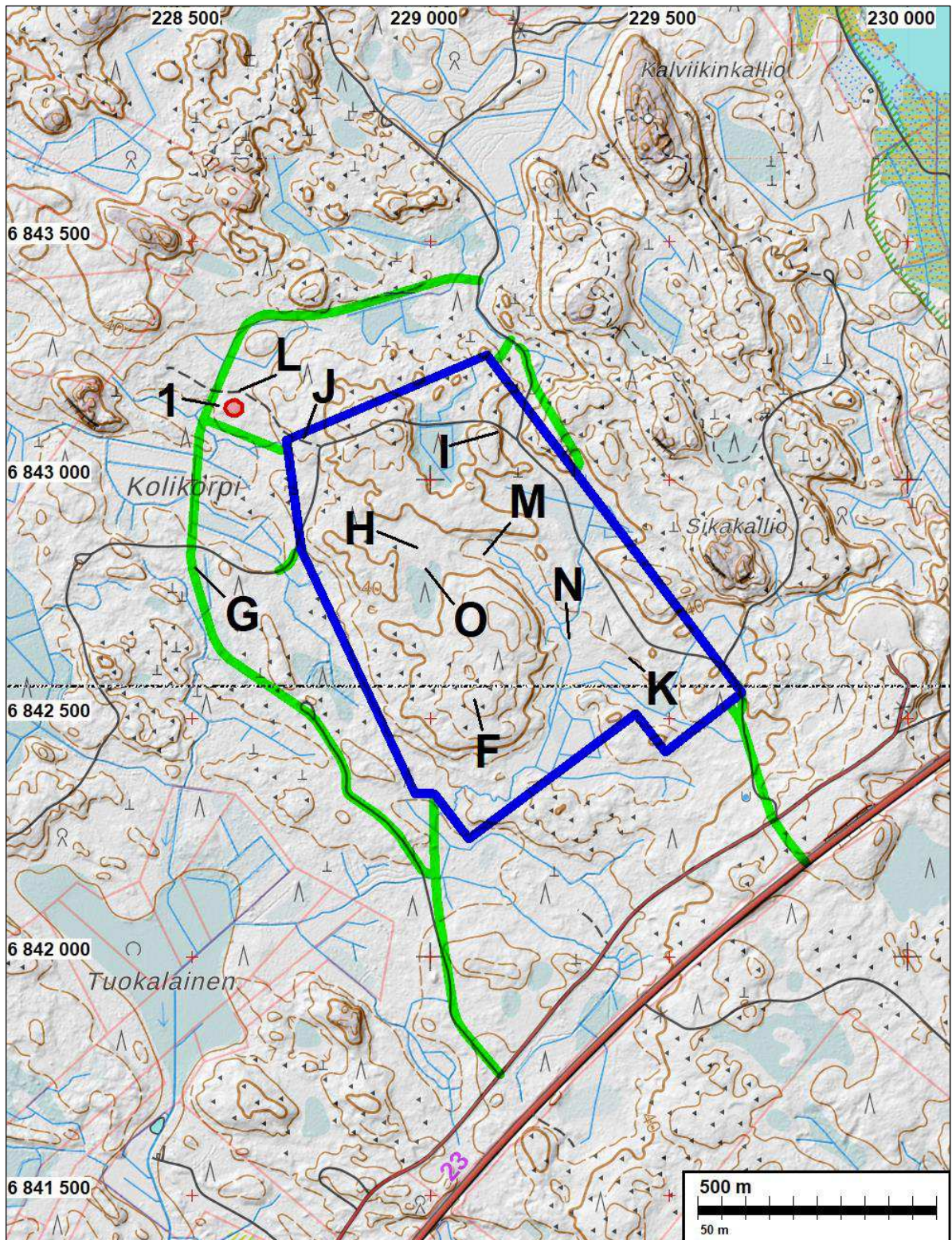
B: Kosonen (mj-tunnus 1000011639), kiinteä muinaisjäännös, pronssikautisia röykkiöitä

C: Vähäjärvi (mj-tunnus 1000088863), löytöpaikka, rautakausi – hist. aika, löytönä viskarin katkelma

D: Vanha Riihisaari (mj-tunnus 1000044378), löytöpaikka, rautakausi, löytönä rullapäinen hevosenkäsölki, paikalla havaittu myös kiukaan jäännökset

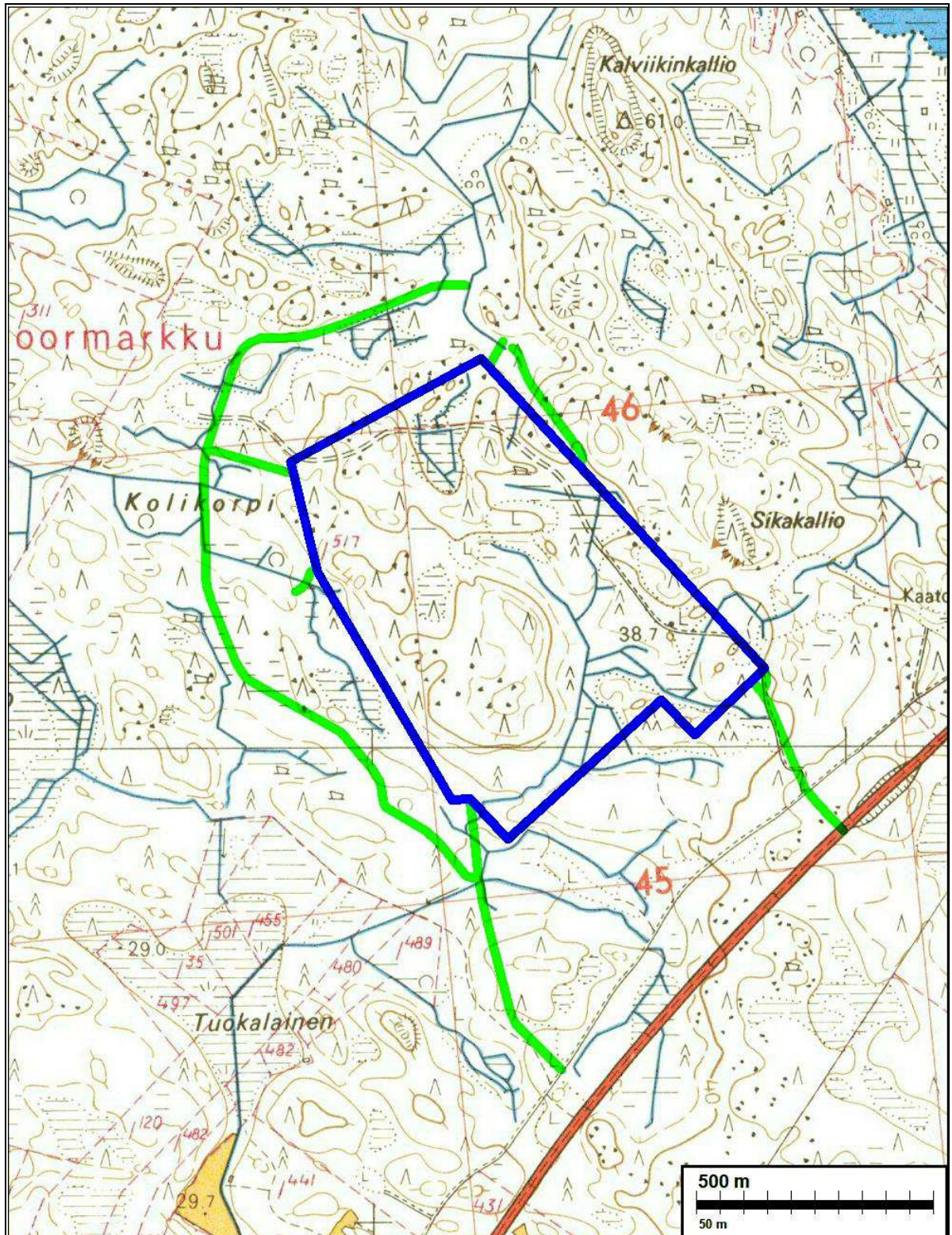
E: Noormarkun ruukki (mj-tunnus 1000018301), kiinteä muinaisjäännös, historiallinen rautaruukki.

Inventoinnissa löytynyt hiilimiilu, ainoa inventointikohde [1 Kolikorpi](#), on merkitty punaisella pallolla.



Hankealue Noormarkun taajaman koillispuolella on rajattu kartalle tummansinisellä viivalla. Suunnitellut uudet ja parannettavat tiet hankealueen ulkopuolella on merkitty vihreällä viivalla. Ainoan inventointikohteen, [1 Kolikorpi](#), suojelurajaus on merkitty punaisella rasterilla. Kirjaimilla F – O merkittyihin maastonkohtiin viitataan tekstissä.

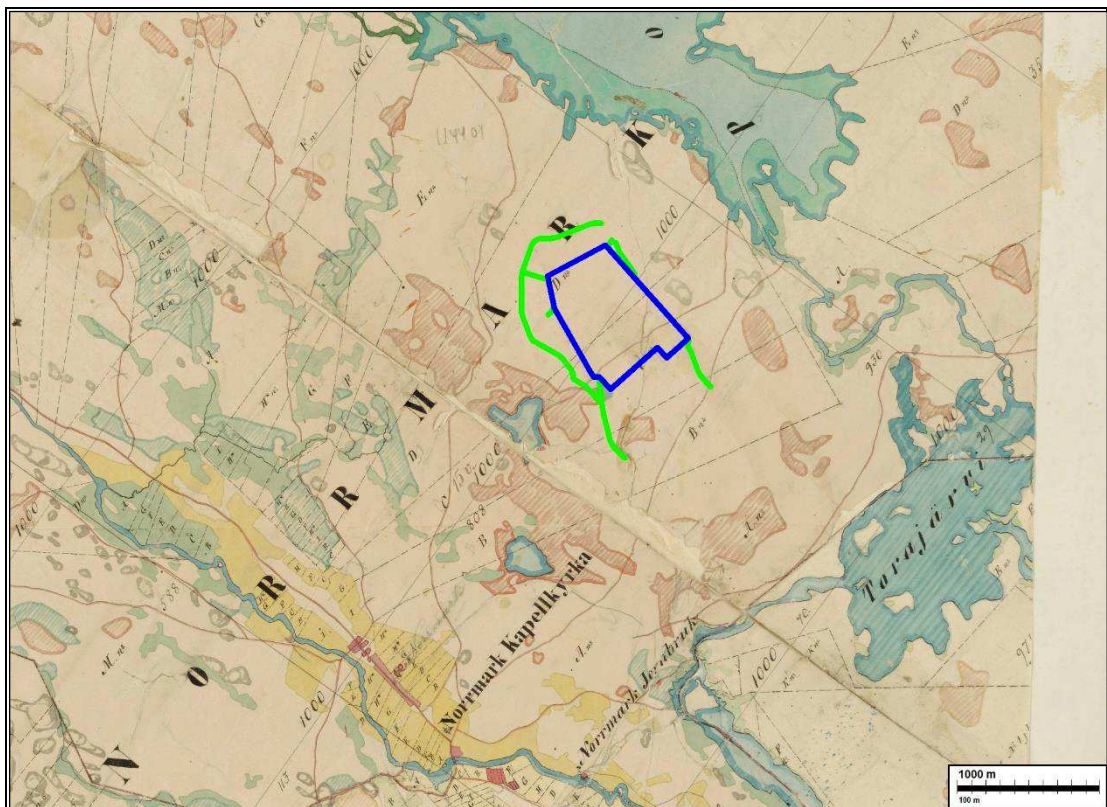
Vanhoja karttoja



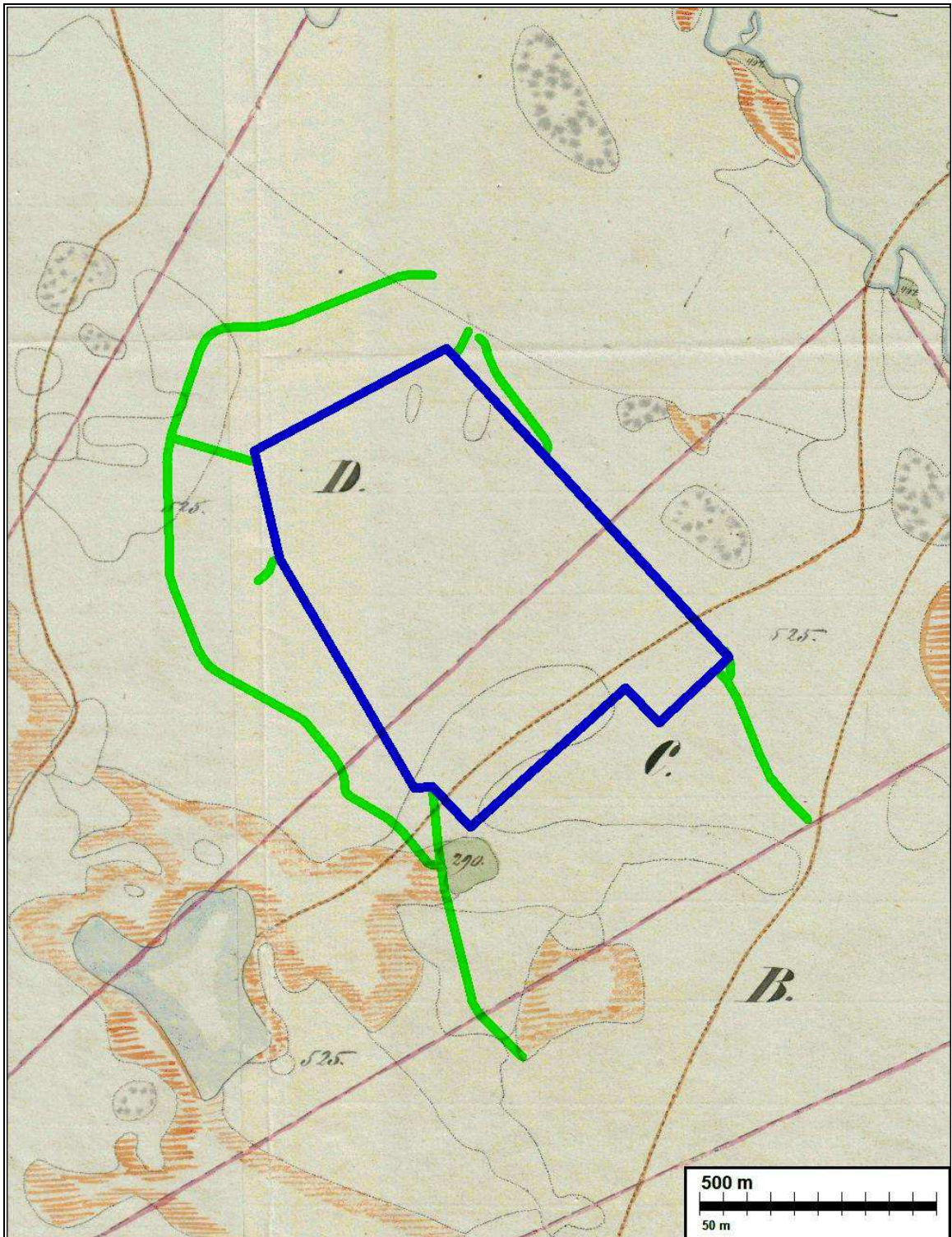
Hankealue ja sen ympäristö vuoden 1970 peruskarttalehdellä 1044 01. Hankealue on rajattu tummansinisellä viivalla ja uudet ja parannettavat tiet on merkitty vihreällä viivalla.



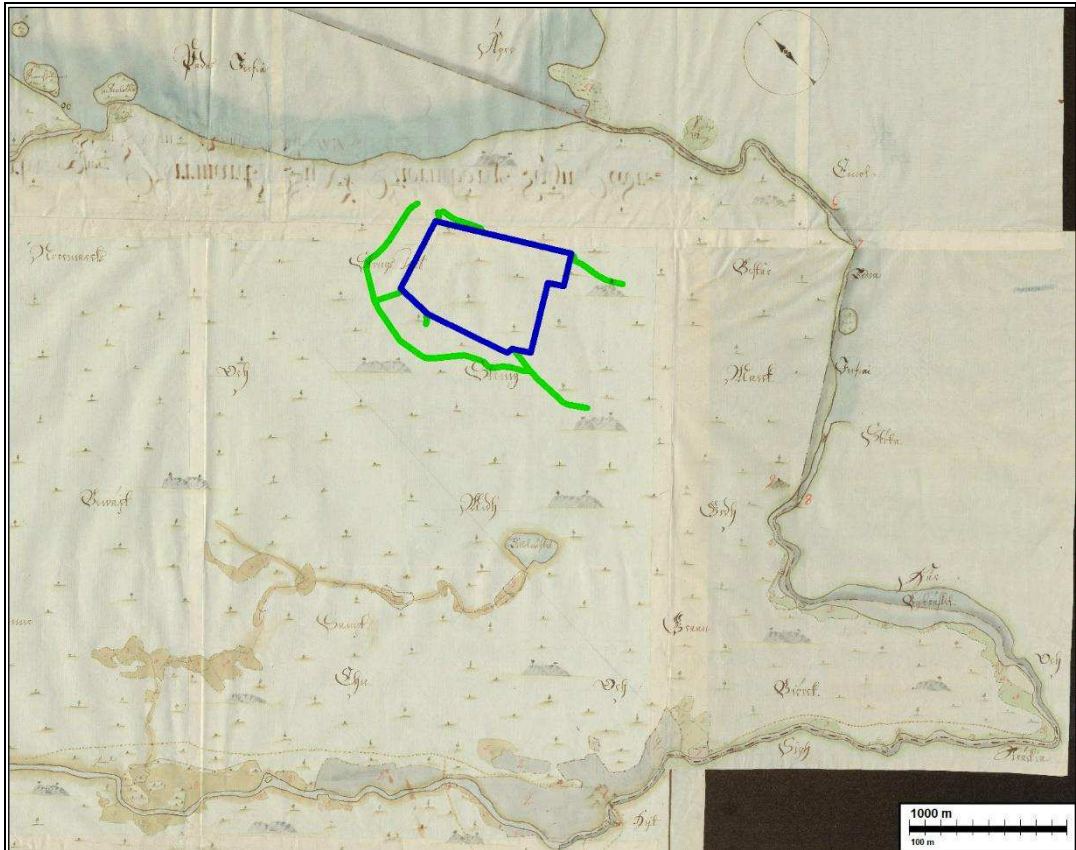
Hankealue ja sen ympäristö 1900-luvun alun venäläisellä topografiakartalla (Senaatin kartasto 1910). Hankealue on rajattu tummansinisellä viivalla ja uudet ja parannettavat tiet on merkitty vihreällä viivalla. Po-markun suuntaan menevä tie on linjauksella, joka on edelleen paikallaan valtatie rinnalla vanhana tienä. Hankealueella ja sen ympäristössä ei ole merkittynä muuta ihmistoimintaan viittaavaa. Pienet lammet hankealueen lounaispuolella, Tuokalainen ja Vähäjärvi, on kuivattu kokonaan, Torajärvi kaakossa osittain. Poosjärven pintaa on jo alennettu.



Hankealue ja sen ympäristö 1800-luvun pitäjänkartalla (Pitäjänkartta 1854). Hankealue on rajattu tummansinisellä viivalla ja uudet ja parannettavat tiet on merkitty vihreällä viivalla. Poosjärvi, Torajärvi, Tuokalainen ja Vähäjärvi ovat vielä järvenlaskuja edeltävässä luontaisessa laajuudessaan.



Hankealue ja sen ympäristö 1800-luvun alun Noormarkun kylän isojakokartalla (Elgh 180). Hankealue on rajattu tummansinisellä viivalla ja uudet ja parannettavat tiet on merkitty vihreällä viivalla. Kartta on sisältäen aivan samanlainen kuin puoli vuosisataa myöhemmin koottu pitäjänkartta (edellä). Kartalle on merkitty Noormarkun kylän taloille isojaossa jaetut metsäpalstat. Inventoitavat alueet ovat kuuluneet Simulan talon (Noormarkku 2) kahdelle puolikkaalle (B ja C) sekä Wrangin talon (Noormarkku 3) toiselle puolikkaalle (D). Tilusrajat ovat kulkeneet suoraviivaisesti inventoitavan alueen poikki, joten niillä ei ole ollut erityistä tarvetta rajamerkeille. Rajat ovat myöhemmin hävinneet, kun Noormarkun ruukin ja kartanon omistajat ovat yhdistäneet omistamansa isojaon kantatilat 1–6 yhdeksi tilaksi. Ainoa elinkeinoiniin liittyvä merkintä inventoitavalla alueella on pieni suoniitty (merkitty karttaan numerolla 290) hankealueen eteläkulman vieressä. Hankealueen lounaispuolelle on merkitty myöhemmin kuivattu lampi, Tuokalainen. Hankealueen kaakkoisosan poikki on piirretty tielinjaus, selvästi talvitie, koska se alkaa Tuokalaisen rannasta ja jatkuu koillisessa Poosjärven yli.



Hankealue rajattuna tummansinisellä viivalla Noormarkun kylän tiluksia ja rajoja kuvaavassa kartassa (Ekman 1727). Pohjoinen on kartassa vasemmalla ylhäällä. Ylhäällä näkyy Poosjärven kaakkoisosaa, siitä oikealle Keskisjoki, nykyisin kuivattu Torajärvi sekä siitä laskeva Noormarkunjoki ja joen leventymänä Kyläjärvä. Joen varrella kartan alalaidassa on Noormarkun kylä ja harmaalla värillä merkityt kylän pellot. Keskellä on kuivattu Vähäjärvi. Kartan ei ole kaikilta osin tarkka. Esimerkiksi Poosjärven rantaviivan muoto on hankealueen kohdalla virheellinen, ja järven ranta on liian lähellä hankealuetta. Poosjärven ranta on myös myöhempiä aikoja siirtynyt kauemmas hankealueesta järvenlaskun seurauksena. Epätarkkuudesta huolimatta on selvää, että hankealueelle ja sen lähelle ei karttaan ole merkitty mitään muinaisjäännöksiin viittaavaa.

Inventointi

Porin Noormarkussa suunnitellaan teollisuusrakentamista alueelle, jonka laajuus on noin 53 hehtaaria. Lisäksi alueen läheisyyteen suunnitellaan uusia tai parannettavia teitä linjauksille, joiden yhteispituus on noin 3,6 km. Inventoitava alue sijaitsee pari kilometriä koilliseen Noormarkun kirkonkylän taajamasta, Kankaanpään suuntaan menevän valtatie (tie numero 23) luoteispuolella ja Poosjärven Itälahden lounaispuolella. Alue on metsämaastoa, jossa lähimpänä peruskartalle merkittynä maastonimenä on Kolikorpi. AFRY Finland Oy tilasi Mikroliitti Oy:ltä hankealueen ja siihen liittyvien uusien ja parannettavien teiden linjausten arkeologisen inventoinnin. Inventoinnin maastotyön teki Antti Bilund 8.8.2025 hyvissä olosuhteissa.

Alueen kuvaus

Noormarkun kunnan alueella on tehty arkeologinen perusinventointi vuonna 1966. Inventointikertomuksessa (Huurre 1966) on koottu tiedot siihen mennessä tietoon tulleista muinaisjäännöksistä ja löydöistä kunnan alueella. Näitä on ollut itse asiassa varsin suuri määrä, kivikautisia asuinpaikkoja ja esinelöytöjä pari sataa pääasiassa kunnan itäosasta ja pronssikautisia (tai laajemmin varhaismetallikautisia) röykkiöitä 181 kappaletta keskittyen voimakkaasti kunnan lou-

naisosaan Söörmarkkuun. Nyt inventoitavalta alueelta ja laajemmin Noormarkun kirkonkylän ja Poosjärven väliseltä alueelta raportissa ei ole arkeologisia havaintoja. Inventoitavaan alueeseen sopii hyvin Huurteen luonnehdinta ”Poosjärven lounaispuolelta ulottuu Rudanmaalle leveä louhikkovyöhyke, jossa mäet ja notkot ovat suurten lohkaraitten peitossa.” (Huurre 1966, s. 1–2, 5–9, kartta muinaisjäännösluettelon sivun 12 jälkeen) Toinen nyt inventoitavalle alueelle tutkimusalueensa rajauksen perusteella ulottunut aiempi inventointi on Porin Noormarkun ja Toukarin inventointi vuodelta 2010. (Pukkila 2010, s. 8) Inventoinnissa on huomioitu myös historiallisen ajan kohteet, joihin ei vielä kiinnitetty huomiota viime vuosituhaten inventoinneissa. Inventoinnissa on dokumentoitu useita Noormarkun kirkonkylän ja ruukin asutukseen ja elinkeinoihin liittyviä arkeologisia kohteita. Lähimmät niistä ovat runsaan kilometrin päässä nyt inventoitavalta alueelta. Inventointiraportista ei ilmene, että maastotyö olisi sinne ulottunut. Näiden aiempien tutkimusten perusteella inventoitavalla alueelta ei ole tiedossa arkeologisia kohteita.

Maaston korkeustaso inventoitavalla alueella on välillä 32–45 mmpy (metriä meren pinnan yläpuolella). Korkeustasojen perusteella alue on ollut meren rannalla kivikauden myöhäisessä vaiheessa, myöhäiskampakeraamiselta ajalta Kiukaisten kulttuurin aikaan. Alueella voi olla tämän kauden rantasidonnoisia asuinpaikkoja. Myös nuorakeraamisia asuinpaikkoja, jotka eivät välttämättä ole rantasidonnoisia, voi maaston korkeussuhteiden perusteella alueella olla sen alimpana olevia osia lukuun ottamatta. Maasto ei kuitenkaan ole asuinpaikkojen löytymisen kannalta suotuisaa. Maaperä alueella on suoalueiden ulkopuolella kokonaan hiekkamoreenia, joka on pintakerroksen osalta merenrantavaiheen aikana kivikkoiseksi huuhtoutunutta. Alueella ei ole asuinpaikkojen ja monien muidenkin muinaisjäännösten esiintymisen kannalta suotuisia harjumuodostumia eikä niihin liittyviä lajittuneita hiekkamaita (Maaperäkartta).

Pronssikaudella meren ranta on maankohoamisen seurauksena loitontunut nopeasti inventoitavalta alueelta. Pronssikautiset muinaisjäännökset, joista yleisimpiä ovat hautaröykkiöt, sijaitsevat yleensä sen aikaisen meren rannan läheisyydessä. Noin kaksi ja puoli kilometriä inventoitavalta alueelta länteen sijaitseva pronssikautinen röykkiökohde Kärri (mj-tunnus 537010027, yleiskartalla merkitty kirjaimella A) on lähin tällainen kohde. Se sijaitsee korkeustasolla 30 mmpy ja on rakentamisensa aikaan ilmeisesti ollut Noormarkunjoen laaksossa Noormarkun kirkonkylään asti pronssikauden alkupuolella ulottuneen lahden rannalla. Suurin osa Noormarkun pronssikautisista röykkiöistä sijaitsee muutamia metrejä alempana ja muutamia kilometrejä kauempana lounaassa Söörmarkussa. Lähinnä inventoitavaa aluetta, runsaan kilometrin päässä kaakossa, oleva pronssikautiseksi ajoitettu röykkiökohde Kosonen (mj-tunnus 1000011639, yleiskartalla merkitty kirjaimella B) on sijainniltaan poikkeava. Se sijaitsee tasolla 40 mmpy, eli samalla korkeustasolla kuin inventointialueen ylimmät maastonkohdat. Ilmeisesti Kososen röykkiöt ovat tavallista vanhempia, ja meren lahti on vielä röykkiöiden rakentamisen aikaan ulottunut niiden alla nykyisin olevan Teermossan aukean kohdalle, tai röykkiöt on rakennettu myöhemmin Teermossan paikalle noin korkeustasolla 32 mmpy merestä kuroutuneen järven rannalle, rantaviivalta nousevan rinteen päälle. Joka tapauksessa voidaan todeta, että inventoitavalla alueella maaston korkeustaso on meren rannalle syntyneiden pronssikautisten muinaisjäännösten esiintymisen kannalta varsin korkealla, ja että inventointialueella ei ole sellaisia altaita, joihin olisi voinut syntyä myöhemmin umpeen kasvaneita järviä. Pronssikautisten muinaisjäännösten esiintyminen inventoitavalla alueella on siten epätodennäköistä.

Rautakaudella asutukseen viittaavien muinaisjäännösten sijainti osoittaa asutuksen ja merenrannan yhteyden Lounais-Suomessa katkenneen. Maanviljelyn merkityksen kasvaessa elinkeinona asuinpaikkoja syntyi myös sisämaahan viljelyskelpoisille alueille. Noormarkussa, missä varhaiselle viljelylle sopivaa maaperää on muun muassa Harjakankaan ja Noormarkunkankaan välisen harjujakson liepeillä, ei tunneta rautakautiseen maanviljelysasutukseen liittyviä muinais-

jäännöksiä. Tämän kauden yksittäisten esinelöytöjenkin määrä on hyvin pieni. Viime aikoina metallinilmaisinharrastajien toiminnan tuloksena on saatu talteen Noormarkustakin useita uusia löytöjä, jotka on merkitty löytöpaikkoina muinaisjäännösrekisteriin. Nämä eivät kuitenkaan löytöjen ja löytöpaikkojen luonteen perusteella erityisesti viittaa maanviljelysasutukseen rautakaudella. Lähinnä inventoitavaa aluetta, noin kilometrin päässä lounaassa, sijaitsevalta löytöpaikalta (Vähjärvi, mj-tunnus 1000088863, yleiskartalla merkitty kirjaimella C) on löytynyt viskari eli hevosen jääkenkä. Tämä kuten useimmat muutkin lähialueen uudet metallilöydöt, liittyy alueen hyödyntämiseen elinkeinojen yhteydessä, mutta ei erityisesti viittaa pysyvää asutukseen. Jonkin verran mielenkiintoisempi löytöpaikka on Vanha Riihisaari (mj-tunnus 1000044378, yleiskartalla merkitty kirjaimella D) kuivatus Torajärven saarella inventoitavalta alueelta pari kilometriä itä-kaakkoon. Paikalta on löytynyt rautakauden lopulle ajoittuva rullapäinen hevosenkenkäsolki ja mahdollisesti tulisijan jäännökset. Havainnot viittaavat pitempiäikäiseen oleskeluun paikalla. Paikan sijainti pienessä saarella ja ympäristön maaston laatu eivät kuitenkaan tässäkin tapauksessa viittaa maanviljelysasutukseen vaan enemmänkin eräelinkeinoihin. Löytöpaikka sopii hyvin kirjallisuudessa mainittuihin kansantarinoihin, jotka kertovat Noormarkun asutuksen varhaisista vaiheista, ja vähäisiin kirjallisiin lähteisiin, joista voi päätellä Noormarkun itäisen osan olleen vielä keskiajalla Kokemäenjoen varren asutuksen ja rannikon asutuksen intressipiirin rajaseutua. (Salonen & Sivula 2008, s. 94–103)

Historiallisella ajalla inventoitava alue on kuulunut keskiajalta lähtien asutun Noormarkun kylän maihin, joista vanhin kartta on 1700-luvun alusta (Ekman 1727). Kylässä on isojaon aikaan 1800-luvun alussa ollut kuusi taloa, osa jo silloin kahtia jakautuneina, mutta kaikki ovat olleet Noormarkun säterikartanosta muodostuneen säterirusthollin hallinnassa. Myöhemmin kaikki vanhat talot on yhdistetty Noormarkun kartanoon. (Grahn & Kangas & Salonen 2008, s. 162–164; MH uudistusarkisto) Noormarkun kartanon yhteydessä toimi vuosina 1806–1920 Noormarkun ruukki, jossa jalostettiin Ruotsista tuotua rautaa (mj-tunnus 1000018301, yleiskartalla merkitty kirjaimella E). Kaikissa vanhoissa kartoissa inventoitava alue on Noormarkun kylän ja myöhemmin Noormarkun kartanon ja ruukin asumatonta metsämaata. Alueella voi kuitenkin olla historiallisen ajan muinaisjäännöksiä, jotka liittyvät elinkeinojen harjoittamiseen.

Ennen maastotöitä tarkasteltiin alueen vanhoja karttoja ja Maanmittauslaitoksen tarkasta, niin sanotusta 5p-laserkeilausaineistosta tehtyjä maastomalleja (rinnevarjostetta ja sky view factor -mallia). Näistä tarkastettiin, sijoittuuko alueelle niissä näkyviä arkeologisesti mahdollisesti mielenkiintoisia ilmiöitä tai kohteita. Kartoista tarkastettiin Noormarkun kylän tiluksia ja rajoja kuvaava kartta 1720-luvulta (Ekman 1727), Noormarkun kylän isojakokartta (Elgh 1801), pitäjänkartta 1800-luvun keskivaiheilta (Pitäjänkartta 1854), venäläinen topografikartta 1900-luvun alusta (Senaatin kartasto 1910) sekä peruskarttalehdet vuosilta 1970 ja 1986. Kartoilla alueella ei ole merkintöjä, jotka voisivat viitata muinaisjäännöksiin. Maastomalleissa havaittiin yksi suurelta hiilimiilulta näyttävä kohde (inventointikohde [1 Kolikorpi](#)).

Maastotyö

Maastotyössä tarkastettiin ainoa vanhojen karttojen ja maastomallien perusteella tunnistettu mahdollinen arkeologinen kohde, hiilimiilulta näyttävä muodostuma hankealueen luoteiskulman ja suunniteltujen uusien tielinjausten välissä. Paikalta löytyi suuri hiilimiilun pohja, joka on käsitelty inventointikohteena [1 Kolikorpi](#). Tällaiset suuret hiilimiilut liittyvät yleensä hiilen valmistukseen ruukkien käyttöön. Tässä tapauksessa todennäköisin hiilen käyttäjä on Noormarkun ruukki, joka on ollut toiminnassa vuosina 1806–1920. Hiilimiilu on ehjä. Se on syytä luokitella kiinteäksi muinaisjäännökseksi, varsinkin kun lähiseudulta ei ainakaan vielä ole tiedossa suurempaa määrää vastaavia kohteita. (Niukkanen 2009, s. 41–43)

Koska inventoitavalla alueella ei ole aiemmin tunnettuja arkeologisia kohteita eikä karttojen ja maastomallien perusteella muinaisjäännösten kannalta erityisen lupaavaa maastoa, tarkastettavat alueet valittiin yleisempien ympäristötekijöiden perusteella. Tarkastuksessa painotettiin suunnittelualan korkeimmalla olevia ja topografialtaan piirteisempiä osia, koska näissä voisi todennäköisimmin löytyä kiviakautiseen asutukseen liittyviä rantasidonnaisia muinaisjäännöksiä. Maasto todettiin kuitenkin kaikkialla hyvin kiviseksi ja huonosti asuinpaikkakäyttöön sopivaksi. Alueen soistuneet notkot jätettiin suhteellisesti vähäisemmälle huomiolle. Mitään arkeologisesti mielenkiintoista maastosta ei löytynyt edellä mainitun hiilimiilun lisäksi.



Vasemmalla: Hankealueen keskiosassa maasto on kivikkoista moreenikangasta, jossa kasvaa aluskasvilisuudeltaan karua mäntymetsää. Kuvattu länteen (kartassa F). **Oikealla:** Monilla alueilla kivikkoinen kangas on muokattu metsänuudistuksen yhteydessä. Maastoa hankealueen länsipuolelle suunnitellulla uudella tielinjauksella. Kuvattu pohjoiseen (kartassa G). Kuvat: Antti Bilund.



Vasemmalla: Hankealueelle on äskettäin raivattu joitakin tieuria. Uran reunoille siirretyistä kivistä muodostuvat vallit osoittavat maaston kivisyyden alueen kuivilla moreenikankailla. Kuvattu kaakkoon (kartassa H). **Oikealla:** Hankealueen koillisosassa metsäautotien varrella olevassa hiekkakuopassa näkyy maaperän koostumus syvemmällä. Pinta on kivistä, mutta syvemmällä hiekkamoreeni on vähäkivisempää. Kuvattu etelään (kartassa I). Kuvat: Antti Bilund.



Vasemmalla: Koko alue ei ole yhtä karua kuin keskiosa. Reunoilla on alempana olevilla maastonkohdilla kuusivaltaista metsää. Maaperä on kuitenkin varsin kivistä. Maastoa hankealueen luoteiskulmassa. Kuvattu koilliseen (kartassa J). **Oikealla:** Alavilla alueilla kivinen moreenikangas vaihtuu ilman selvää rajaa kuusikkokorveksi, kuten kuvassa oikealla. Kuvattu kaakkoon (kartassa K). Kuvat: Antti Bilund.



Vasemmalla: Vaikka kallio on alueella kaikkialla moreenin peitossa, maakerros on monin paikoin ohut. Kalliopainanteissa on moreenimaastossa pienialaisia vetisiä notkelmia, kuten tässä inventointikohteen 1 lähellä. Kuvattu länsilounaaseen (kartassa L). **Oikealla:** Hankealueen notkojen soistuneet alueet ovat osittain, siellä missä kuusikko on kaadettu, hyvin vaikeakulkuista tiheikköä. Kuvattu itäkaakkoon (kartassa M). Kuvat: Antti Bilund.



Vasemmalla: Myös soistuneissa notkoissa maaperä on kivistä. Maalaji on ainekseltaan hienojakoista, silttipitoista hiekkamoreenia. Kuvattu koilliseen (kartassa N). **Oikealla:** Alueella on myös joitakin pienialaisia paksuturpeisia ja kasvillisuudeltaan karuja soita, kuten kuvassa hankealueen keskellä kuivien mäntykankaiden välisessä notkelmassa. Kuvattu etelään (kartassa O). Kuvat: Antti Bilund.

Tulos

Suunnittelualueella ei ole aiemmin tunnettuja arkeologisia kohteita. Inventoinnissa löytyi hiilimiilu, inventointikohde 1 Kolikorpi. Miilu on kooltaan suuri, ja liittyy todennäköisesti hiilenvalmistukseen Noormarkun ruukkia varten sen toiminta-aikana 1806–1920. Hiilimiilu on kiinteä muinaisjäänös. Kohde sijaitsee hankealueen rajan ulkopuolella, sen ja kahden suunnitellun uuden tielinjauksen välissä. Etäisyyttä molempiin teihin on yli 20 m ja hankealueen luoteiskulmaan noin sata metriä. Suunnitelman mukaisella rakentamisella ei ole vaikutusta arkeologisiin suojelukohteisiin.

27.8.2025

Antti Bilund
Mikroliitti Oy

Lähteet

- Ekman, D. 1727. *Noormarkku; Kartta ja selitys*. Maanmittaushallituksen uudistusarkisto. Kansallisarkisto. A73:7/2a-2. Verkossa: https://astia.narc.fi/uusiastia/kortti_aineisto.html?id=2526552434.
- Elgh, G. 1801. *Charta öfver Norrmarck Bys Ägor uti Ulfsby Socken Nedre Satagunda Härad och Björneborgs Län*. Maanmittaushallituksen uudistusarkisto. Kansallisarkisto. A73:7/3-16. Verkossa: https://astia.narc.fi/uusiastia/kortti_aineisto.html?id=2526552668.
- Grahn, M. & Kangas, K. & Salonen, S. 2008. *Tilat yhtenäistyvät ja kylät muotoutuvat*. Noormarkun historiaa: Erämaasta eleyksi paikaksi (toimittaneet: Grahn, M. & Sivula, A.). Noormarkun kunta.
- Hurre, M. 1966. *Noormarkku. Inventointi 1966*.
- Maaperäkartta. *Maaperä 1:20 000/1:50 000*. Geologian tutkimuskeskus. Verkossa: <https://gtkdata.gtk.fi/Kalliopera/index.html>.
- MH uudistusarkisto. *Bia:56 Uudistushakemisto: Turun ja Porin lääni (Muurla-Oripää) (-196-)*. Noormarkku Noormarkku. Kansallisarkisto. Verkossa: <https://astia.narc.fi/uusiastia/viewer/?fileId=5721485079&aineistoid=2509919684>.
- Niukkanen, M. 2009. *Historiallisen ajan kiinteät muinaisjäänökset - Tunnistaminen ja suojelu*. Museovirasto. Verkossa: <https://www.museovirasto.fi/uploads/Meista/Julkaisut/hist-ajan-muinaisjaannokset.pdf>.
- Pitäjänpöytä 1854. *Lehti 1144 01 la.* -/- - Noormarkku*. Maanmittaushallituksen historiallinen kartta-arkisto, Kansallisarkisto. Verkossa: https://astia.narc.fi/uusiastia/kortti_aineisto.html?id=2383567626.
- Pukkila, J. 2010. *Pori. Noormarkun ja Toukarin alueiden arkeologinen inventointi 2010*. Satakunnan Museo.
- Salonen, S & Sivula, A. 2008. *Keskiajan hämärästä*. Noormarkun historiaa: Erämaasta eleyksi paikaksi (toimittaneet: Grahn, M. & Sivula, A.). Noormarkun kunta.
- Senaatin kartasto 1910. *Lehti XXI-XXII 14-15 [Pomarkku] 1910*. Maanmittaushallituksen historiallinen kartta-arkisto, Kansallisarkisto. Verkossa: https://astia.narc.fi/uusiastia/kortti_aineisto.html?id=2389552826.

Kohdekuvaukset

1 Kolikorpi

Mj-tunnus: uusi kohde
Status: kiinteä muinaisjäännös
Ajoitus: historiallinen
Laji: hiilimiilu

Koordin: N 6843150 E 228588 Z 34

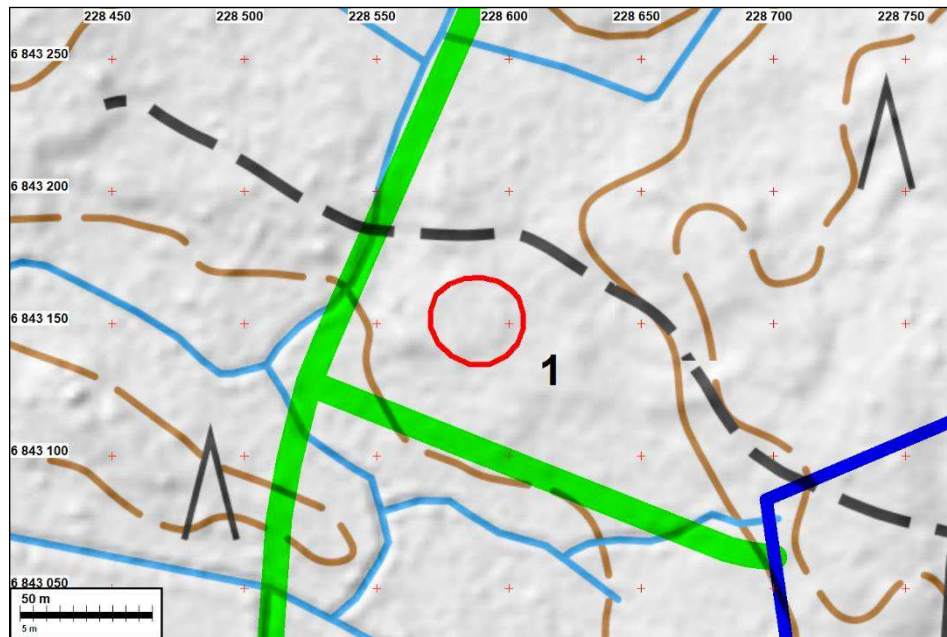
Tutkijat: Bilund 2025 inventointi

Sijainti: Kohde sijaitsee hankealueen rajan ulkopuolella, sen ja kahden suunnitellun uuden tien välisellä alueella. Kohteen länsipuolella on hankealueen länsipuolelta kiertävä uusi tielinjaus. Eteläpuolella on tältä uudelta tieltä hankealueen luoteiskulmaan menevä tielinjaus. Etäisyys molemmista teistä on yli 20 m.

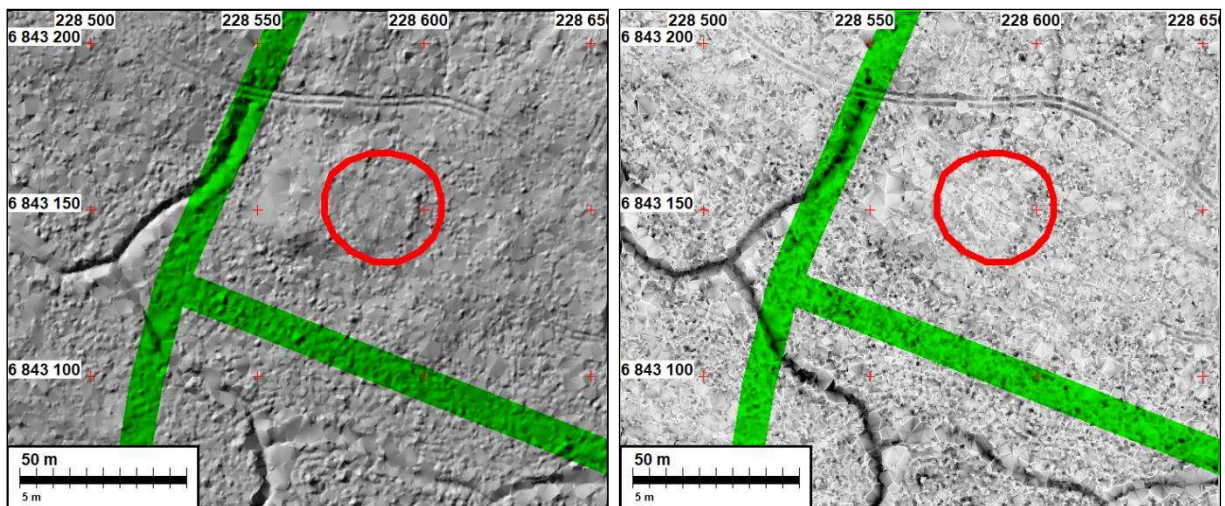
Huomiot: **Bilund 2025:** Kohde on pyöreä hiilimiilun pohja, jonka läpimitta on runsaat 20 m. Sen selvimmin ympäristöstä erottuva osa on noin 2 m leveä matala valli, jonka läpimitta harjan kohdalta mitattuna on 20 m. Vallin sisäpuolinen alue on tasainen. Hiilimiilu näkyy huonosti Maanmittauslaitoksen julkisessa rinnevarjosteessa, joka perustuu keskimäärin 0,5 pistettä neliömetrillä sisältävään laserkeilausaineistoon. Miilu näkyy hyvin tarkemmasta (5 pistettä / neliometri) aineistosta muodostetuissa mastomalleissa. Kohde tarkastettiin inventoinnissa, koska se sijaitsee lähellä suunniteltuja tielinjoja.

Hiilimiilu sijaitsee ympäristöstään vain hieman kohoavalla moreeniharjanteella. Pohjoispuolella on vähäinen, kosteapohjainen notkelma. Länsi- ja eteläpuolilla on syvemmät notkot, joissa on ojat. Etelässä maasto laskee pari metriä soistuneen notkon pohjalle. Maaperä miilun ympäristössä on pinnalta kivistä hiekkamoreenia. Miilun kohdalla kasvaa vanhaa havupuuvältaista sekametsää. Ympäristössä itä- ja pohjoispuolella on kuusimetsää, lounaassa hakkuualueelle syntynyttä nuorta metsää.

Hiilimiilu oli inventoinnin maastotyön aikaan kokonaan tiheän sananjalkakasvuston peitossa, joten maastomalleissa näkyvät maanpinnan muodot olivat nähtävissä vain paikallisesti sananjalkojen alla. Näiden havaintojen perusteella miilu on ehjä. Vallin sisäpuolella oli paikoin havaittavissa matala ja loivapiirteinen, 1–1,5 m leveä ojamainen kaivanto. Vallin sisäpuolella todettiin kairauksissa noin 10 cm paksun ruohoturvekerroksen alla paksu hiilikerros, joka koostui lähes pelkästään pienistä hiilen muruista. Hiilikerroksen paksuus oli suurimmillaan 45 cm. Sen alla oli kovaa hiekkamaata, johon kaira ei uponnut kuin korkeintaan sentin. Jonkin verran hiilipitoista maata havaittiin paikoitellen myös vallin ulkopuolella, enimmillään muutaman metrin päässä siitä. Hiilipitoisen kerroksen paksuus siellä oli enimmillään noin 10 cm. Vallin ulkopuolella maan pinta on kivinen, ja aivan vallin vieressä sen ulkopuolella on eri suunnissa suuria kiviä. Koska vallin sisäpuolinen alue on kivetön, näyttää todennäköiseltä, että sieltä on poistettu kiviä. Mitään tähän viittaavia kivikausumia miilun ulkopuolella ei kuitenkaan havaittu. Mahdollisesti miilun kohdalla ei ole ollut isoja kiviä, ja pienet ovat ehkä jääneet valliin kasatun maa-aineksen alle.



Inventointikohteen 1 Koliakorpi suojelurajaus on piirretty punaisella viivalla ja suunnitellut tiet 10 m leveällä vihreällä viivalla. Hankealueen luoteiskulma näkyy oikealla alhaalla tummansinisellä viivalla rajattuna. Pohjana on peruskartta, johon on lisätty rinnevarjoste. Miilu näkyy huonosti rinnevarjosteessa.



Vasemmalla: Hiilimiilun lähiympäristö 5p-laserkeilausaineistosta muodostetussa tarkemmassa rinnevarjosteessa. Hiilimiilu näkyy rengasmaisena muodostumana. Sen ympärillä on suuria kiviä aivan lähellä miilun reunaa. Suunnitellut tiet on merkitty 10 m leveällä vihreällä viivalla. Kohteen suojelurajaus on piirretty punaisella viivalla. **Oikealla:** Hiilimiilu ja lähiympäristö 5p-laserkeilausaineistosta muodostetussa sky view factor -maastomallissa. Hiilimiilun reunalla oleva valli näkyy vaaleana rengasmaisena muodostumana. Suunnitellut tiet ja kohteen suojelurajaus on piirretty kuten vasemmanpuoleisessa kuvassa.



Vasemmalla: Hiilimiilu oli inventoinnin maastotyön aikaan kokonaan tiheän sananjalkakasvuston peitossa, joten maanpinnan muodot eivät olleet näkyvissä. Kuvattu miilun eteläosasta pohjoiskoilliseen. **Oikealla:** Heti hiilimiilun reunan ulkopuolella useissa suunnissa on suuria kiviä, kuten tässä miilun luoteisreunalla. Kuvattu luoteeseen. Kuvat: Antti Bilund.



Vasemmalla: Sananjalkakasvusto rajoittui yleensä hiilimiilun reunoihin. Kuvassa etualalla miilun lounaisreunaa ja kauempana kasvillisuudeltaan erilaista kivistä maastoa miilun ulkopuolella. Kuvattu lounaaseen.

Oikealla: Näkymä hiilimiilun koillisreunalta miilun poikki lounaaseen. Vasemmanpuoleisessa kuvassa näkyvä kohta miilun toisella reunalla on kuvassa keskellä taustalla. Kuvat: Antti Bilund.

Liite raporttiin: Pori Noormarkku Kolikorpi teollisuusrakentamisen hankealueen arkeologinen inventointi 2025

Antti Bilund, Mikroliitti Oy

Maastossa katsotut (tarkastetut) alueet

Sinisellä on merkitty ne alueet, mitkä tulkitsemme maastossa tarkastetuksi (riippuen termin määritelmästä – termillä ei ole yleistä eikä standardoitua määrittystä). Paikoin katse on voinut osua kauemmaksi ja haravoida maastoa tarkemmin, paikoin lähemmäksi ja epätarkemmin. Joillain maastonkohdilla saatettiin aikaa käyttää enemmän ja maastoja tarkkailla perusteellisemmin, mm. satunnaisia koekuoppia ja kairanpistoja tehden. Paikoin kuljettiin ripeästi maastoja satunnaisemmin katseella pyyhkien. Karttaa on siis tulkittava suuripiirteisesti. Sitä ei voi tulkita niin, että kaikki tarkastetuksi merkittyjen alueiden jäännökset on havaittu. Kartta on tehty museoviranomaisten hallinnolliseen käyttöön.

Joka tapauksessa, **koko alue** on inventoitu arkeologisin perustein, laserkeilausaineiston, maastokarttojen ja ilmakuvien avulla. Maastossa on katsottu tunnettujen kohteiden lisäksi ne kohdat ja alueet, joista on arvioitu mahdolliseksi jotain arkeologisesti mielenkiintoista löydettävän, sekä maastot matkalla sellaisille kohdille ja sellaisia maastoja etsittäessä.

